



# 台北友善店家 認識性別友善



# 台北友善店家

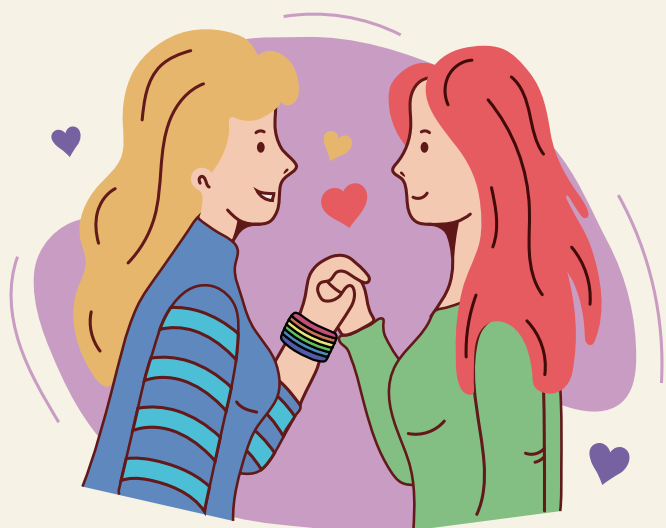
## 認識性別友善標誌

定義：尊重多元性傾向，打造無性別偏見、安全、友善，  
杜絕性侵害或性騷擾之空間。



## 同志 Tongzhi

原為對同性戀者的代稱之一，後延伸成泛指非主流的性別認同\*、性傾向\*等相關特質者，涵蓋同性戀、雙性戀、跨性別等非傳統異性戀群體。相較於「同性戀」等稱謂，「同志」被認為是更為正向、性別中立和去性化的詞彙，因而獲得很多性少數人士的青睞。



### \* 性別認同

不以生理性別斷定，而以當事人主觀認定自己為何種性別，如性別認同為男性、女性、雙性或介於中間等。

### \* 性傾向

指個體對待特定性別的人感受心儀、愛慕或性吸引力，如異性戀、同性戀、雙性戀等。

## L 女同性戀 Lesbian

認為自己是女生，並受到女生的吸引。

## G 男同性戀 Gay

認為自己是男生，並受到男生的吸引。

## B 雙性戀 Bisexual

指不論對象的性別或性別認同如何，皆有機會感受到心儀、愛慕或是性吸引力。

## T 跨性別 Transgender

指內在的性別認同與「出生時因外在生理條件被認定的性別」不同的人，也可包括不完全符合傳統性別形象的人們。

跨性別的朋友不一定有性別重置手術(俗稱變性手術)的醫療需求，有些人會透過穿著打扮、醫美手術等方法，展現自己所認同的性別形象。



## 雙性人 Intersex

俗稱「陰陽人」，因先天或後天的染色體或生理構造，同時(部分)具有兩性生理特徵，例如同時擁有睪丸與陰道。

## 彩虹旗

最早於1978年舊金山同志活中設計出，後成為同志平權運動與同志友善常使用的象徵標誌，如店家會以擺設彩虹旗來表達支持性別平權。彩虹旗共有紅、橙、黃、綠、藍、紫六種顏色。

## 直同志/異性戀盟友 Straight Ally

指對同志群體友善，並願意為同志發聲的異性戀者。

## 伴侶

相對於男/女朋友，是一種較中性的稱呼，如「你有沒有伴侶？」



## 同志家庭

泛稱由自我認同性少數群體所組成的家庭形態。根據台灣同志家庭權益促進會(同家會)2019年的統計，臺灣已有超過300對以上的同志伴侶生養子女。



## 性別平等教育

以教育方式教導尊重多元性別的差異，消除性別歧視，思考如何一起改善性別不平等的現象、創造安全友善的校園環境。

### 小叮嚀

了解為尊重的第一步，每個人對自我的認同、角色的定義都略有差異，分類的意義不在強制區分，而是幫助大家邁出認識彼此的第一步，最重要的是保持開放的心態，才能真正認識進而欣賞每個獨特的生命。

# 同志 X 性別友善 店家



## 性別友善店家服務原則

- 1、專業協助、用心服務
- 2、提高多元性別敏感度，不預設立場
- 3、以誠懇詢問與尊重傾聽來回應顧客需求

## 避免這樣做

- ✗ 當面評論或私下耳語
- ✗ 探詢與服務無關的個人隱私
- ✗ 刻意區分性別角色 例如「你們誰是男生？誰是女生？」
- ✗ 預設立場的玩笑話
- ✗ 用自己的認知來稱呼顧客 例如「一位跨性別女性顧客希望被稱呼小姐，硬要稱呼為先生」

# 可以這樣做

## ○ 使用性別中立的稱謂，或誠懇詢問該如何稱呼

為確保顧客擁有舒服的服務環境，稱呼顧客時不預設其性別及性傾向，可使用較中性的稱謂，或詢問顧客希望被稱呼的方式。

性別：可以誠懇詢問該如何稱呼，或是以「貴賓」的稱呼方式取代「先生」、「小姐」。

性傾向：以「您的另一半」、「您的伴侶」、「您的配偶」等稱呼方式。若服務對象為同志家長，可改用「家長」，取代「爸媽」或「父母」等用法。

## ○ 營造多元性別的服務環境

在服務單位上放置性別友善相關宣導品或是象徵多元性別友善之六色彩虹旗，並打造無性別偏見、安全、友善，杜絕性侵害或性騷擾之空間。

## ○ 參與性別友善相關教育訓練與課程

除了放置性別友善相關宣導品與彩虹旗、彩虹小物之外，也可以多元方式接收性別友善相關教育訓練與課程資訊，並不定時轉發性別議題活動訊息。

